



Сферы деятельности Ассоциации ПОНЭН

Положение о членстве

Кодекс Этики

Порядок привлечения Компетентных Лиц

Руководство по профессиональному
развитию

Николай Еньшин

Астана

27 января 2016

«Компетентное Лицо» – это профессионал в горнодобывающей промышленности, являющийся независимым экспертом и делающий публичное сообщение обществу о пригодности месторождения для различных видов горной деятельности (разведке, подсчету Минеральных ресурсов и Минеральных Запасов, добыче и экономически выгодной эксплуатации) и их инвестирования.

Компетентное Лицо обязано быть зарегистрированным членом признанной профессиональной организации (включая взаимно признанные международные профессиональные организации), предусматривающей дисциплинарные процедуры, обеспечивающие возможность приостановки и лишения членства.

Членство в профессиональной организации не гарантирует присвоения статуса Компетентного Лица

Общественное объединение

**«Профессиональное Объединение Независимых Экспертов
Недр - ПОНЭН»**

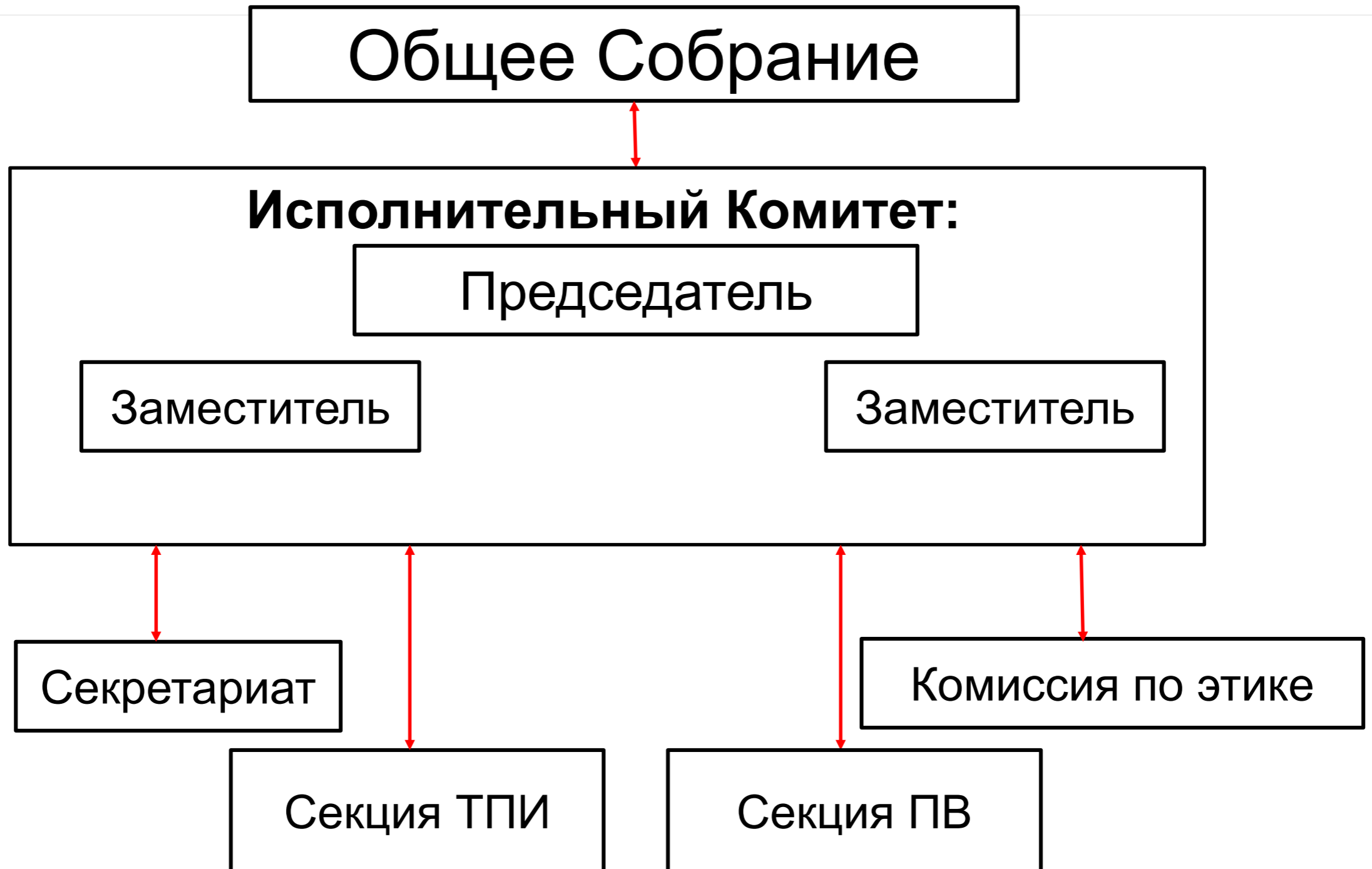
На казахском языке - ПОНЭН

На английском языке - PONEN

Объединение профессионалов горной промышленности:

- ***подтверждения квалификации***
- ***представление профессионалов***
- ***Защита интересов***
- ***Реализация профессиональных интересов членов.***

- ***Внедрение в Казахстане стандартов публичных отчетов (KAZRC)***
- ***Привлечение высококвалифицированных специалистов для составления и экспертизы публичных отчетов***
- ***Оказание консультативной помощи по вопросам независимой экспертизы недр***
- ***Увеличение числа компетентных лиц***
- ***Соблюдение этических норм поведения членов***
- ***Профессиональное развитие членов***
- ***Взаимодействие с другими организациями***
- ***Принятие участия в подготовке кодекса KAZRC***



- **Членство открыто для казахстанских и иностранных физических лиц и компаний, принимающих принципы, Устав и Кодекс Этики ПОНЭН**
- **Категории членства в ПОНЭН:**
 - **Действительный - Fellow (FPONEN)**
 - **Ассоциированный – Member (MPONEN)**
 - **Младший член– Junior (JPONEN)**
 - **Член-Студент – Student (SPONEN)**
 - **Корпоративный член**

- **Профессиональные члены подают заявление в соответствии с формой заявки и представлением следующих документов:**
 - **Подробное резюме**
 - **Копия документов о профессиональном образовании**
 - **Копии документов о присвоении степеней и квалификаций**
 - **Копии сертификатов участия в семинарах**
 - **Копия паспорта в стране гражданства**
 - **Цветное фото 3x4**

Процедура приёма (продолжение)

- **Корпоративные члены подают заявление в соответствии с формой Заявки, регистрационными документами компании и данными представителя.**

Процедура приёма (продолжение)

- **Заявка кандидатов подписывается тремя поручителями – Профессиональными членами ПОНЭН**
- **При подаче заявке на статус Действительный член заявка должна быть подписана тремя поручителями как минимум один из которых является Действительным членом**
- **Заявление кандидата-учащегося подписывает один член ПОНЭН и преподаватель соответствующей квалификации**
- **Сотрудники ПОНЭН связываются с каждым поручителем для получения рекомендаций**
- **Кандидаты проходят личное интервью с исполнительным комитетом ПОНЭН**
- **Принятие в члены происходит путем голосования членов исполнительного комитета**

- По собственному желанию
- При нарушении устава
- При задолженности по взносам и восстанавливается по мере оплаты

- **Уплата взносов 1 раз в год за исключением учащихся**
- **Размер оплаты зависит от категории членства**
- **После 60 лет возможно уменьшение размера взноса**

- **Все члены ПОНЭН имеют право:**
 - **равноправно участвовать во всех мероприятиях**
 - **избирать и быть избранными в комитеты ПОНЭН**
 - **вносить предложения по деятельности ПОНЭН,**
 - **получать информацию о деятельности ПОНЭН,**
 - **получать регулярную поддержку**
 - **повышать квалификацию**
 - **получать скидки при участии в мероприятиях ПОНЭН**
 - **выступать в качестве поручителя**
 - **добровольно прекращать свое членство в ПОНЭН.**

- **Все члены ПОНЭН обязаны:**
 - **соблюдать Устав, Кодекс этики ПОНЭН и др.**
 - **способствовать повышению авторитета ПОНЭН**
 - **уважать других членов ПОНЭН**
 - **постоянно повышать свой профессиональный уровень**
 - **активно участвовать в мероприятиях ПОНЭН**
 - **выполнять поручения ПОНЭН**
 - **оплачивать взносы до 1 января каждого года.**

- **Жалобы о нарушении обязательств в соответствии с требованиями документов ПОНЭН**
- **Комитет по жалобам и этике рассматривает жалобы**
- **При необходимости комитет обращается к независимым экспертам или в исполнительный комитет ПОНЭН**
- **Наказание – приостановка членства, выговор, исключение из членов ПОНЭН**

- **Безопасность, здоровье и благосостояние общества – основная ответственность**
- **Должны выполнять работы только в своей области знаний**
- **Заявления, сделанные КЛ должны быть объективными, правдивыми и независимыми от каких-либо влияний**
- **Должны соблюдать все законы и постановления правительства, касающиеся горнодобывающей отрасли**
- **Должны избегать заданий, которые могут представлять собой конфликт интересов своего клиента или работодателя и интересов сообщества или частных интересов**

- **Всегда сообщать своему клиенту или работодателю когда, по их разумному мнению, проект является нерентабельным, небезопасным и т.д.**
- **Уважать законы, обеспечивающие конфиденциальность**
- **Возможно раскрытие уполномоченным органам в целях защиты сообщества**
- **Отказаться от выполнения профессиональных услуг если имеются обоснованные сомнения в независимости КЛ от организации-заказчика и ее должностных лиц во всех отношениях**

- **Плата за услуги должна зависеть от объёма работ, квалификации и опыта, авторитета и степени ответственности эксперта**
- **Размер оплаты не должен зависеть от какого-либо результата или быть обусловленным иными обстоятельствами**
- **Не имеет права получать плату сверх указанных в договоре сумм, если соответствующие изменения не внесены в договор**

- **Составление отчетов и их независимая экспертиза могут быть результатом коллективной работы под руководством КЛ. Состав экспертных групп зависит от цели экспертизы.**
- **Информация о Компетентных Лицах включая их профессиональный опыт, специализацию и контактные данные должны быть доступны по запросу в ПОНЭН РК**
- **Выбор Компетентного Лица производится по рекомендации Общественного Объединения, которая основывается на репутации и профессионализме Компетентного Лица и его специализации**
- **Договор на проведение независимой экспертизы заключается между недропользователем и КЛ**

- **Каждый член ПОНЭН должен постоянно повышать квалификацию по своей основной дисциплине.**
- **Заполнять журнал и направлять ежегодно данные о профессиональном развитии в ПОНЭН.**
- **Ежегодный отчёт о профессиональном развитии должен включать:**
 - **Профессиональный опыт**
 - **Профессиональное развитие**